

Maisons médicales 2017-2019

Etat d'avancement des projets

Juin 2023



yvelines.fr



Chiffres clés

22 Maisons médicales lauréates de l'AAP 2017-2019

MAISONS MÉDICALES DÉPARTEMENTALES

3

maisons départementales ouvertes

13 MAISONS MÉDICALES OUVERTES

9 MAISONS MÉDICALES EN PROJET

6

maisons départementales en projet

Coût travaux moyen HT/m² : **1 911 €**
Nombre moyen de cabinets : **14**

769 m²
de superficie moyenne

MM Départementales [9]

MAISONS MÉDICALES COMMUNALES

10

maisons communales ouvertes

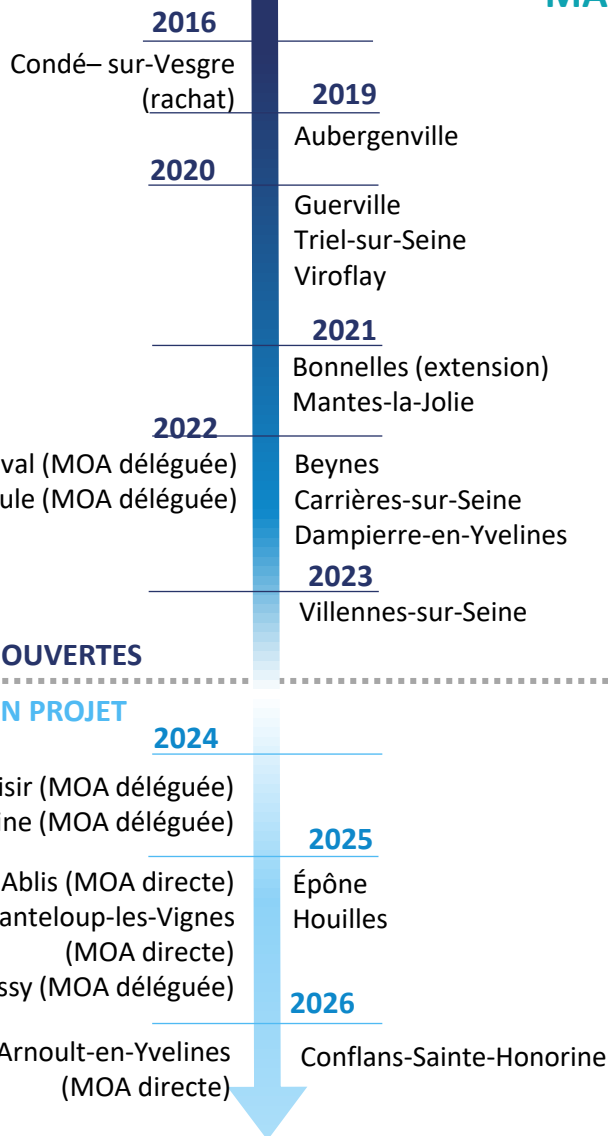
3

maisons Communales en projet

Coût projet moyen HT/m² : **3 111 €**
Nombre moyen de cabinets : **12**

507 m²
de superficie moyenne

MM Communales [13]



Maisons médicales : Occupation des cabinets

Nombre de cabinets total dans les maisons médicales

OUVERTES : 156

Occupés : 126

- 40 par des médecins généralistes (dont 25 nouvelles installations → **63%**)
- 16 par des médecins spécialistes
- 68 par d'autres professions médicales & paramédicales
- 2 pour de la téléconsultation

Vacants : 30

- 17 pour des médecins généralistes (sur 57 prévus)
- 9 pour des médecins spécialistes (sur 25 prévus)
- 3 pour d'autres professions médicales & paramédicales (sur 71 prévus)
- 1 pour de la téléconsultation

81% Taux d'occupation



Nombre de cabinets total dans les maisons médicales

À OUVRIR d'ici 2025 : 130

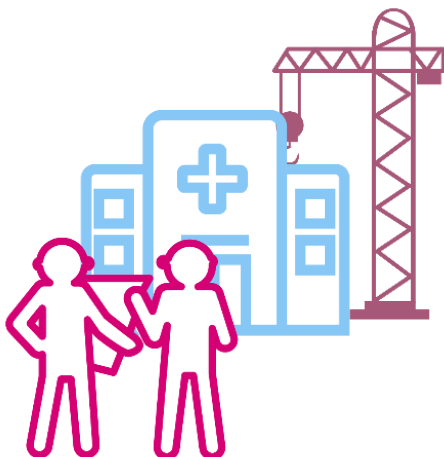
Affectés : 57

- 18 par des médecins généralistes (dont 5 nouvelles installations → **21%**)
- 3 par des médecins spécialistes
- 28 pour d'autres professions médicales & paramédicales
- 8 pour de la téléconsultation

A pouvoir : 73

- 29 pour des médecins généralistes (sur 47 prévus)
- 13 pour médecins spécialistes (sur 16 prévus)
- 31 pour d'autres professions médicales & paramédicales (sur 59 prévus)

44% Taux d'affectation





SOMMAIRE

ABLIS	<u>6</u>
AUBERGENVILLE	<u>8</u>
BEYNES	<u>10</u>
BONNELLES	<u>12</u>
BREVAL	<u>14</u>
CARRIERES-SUR-SEINE	<u>16</u>
CHANTELOUP-LES-VIGNES	<u>18</u>
CONDE-SUR-VESGRES	<u>20</u>
CONFLANS-SAINTE-HONORINE	<u>22</u>
DAMPIERRE-EN-YVELINES	<u>24</u>
EPÔNE	<u>26</u>
GUERVILLE	<u>28</u>
HOUILLES	<u>30</u>
MANTES-LA-JOLIE	<u>32</u>
MAULE	<u>34</u>
PLAISIR	<u>36</u>
POISSY	<u>38</u>
SAINT-ARNOULT-EN-YVELINES	<u>40</u>
TRIEL-SUR-SEINE	<u>42</u>
VAUX-SUR-SEINE	<u>44</u>
VILLENES-SUR-SEINE	<u>46</u>
VIROFLAY	<u>48</u>



ABLIS

Rambouillet Territoires
Bassin de santé d'Ablis : 6 551 habitants
(INSEE 2019)



Rue Petit Poirier

Maison médicale départementale

- Rural – centre bourg
- MO **DEPARTEMENTALE** directe
- Projet neuf Acquisition/Construction

Phase du projet



avril : dépôt du permis de construire

Programmation et coût



Surface plancher
747 m²



Ratio travaux HT
2 248 €/m²



Coût voté travaux maison médicale HT
1 679 000 €

Part financement CD 78
100%

Professionnels & occupation des cabinets

	Nb cabinets prévus	Nb cabinets vacants	Nb de professionnels identifiés		
			maintenus	nouveaux	TOTAL
Médecins généralistes	4 (dont un cabinet d'interne)	3 (dont un cabinet d'interne)	1	0	1
Médecins spécialistes	1	1	0	0	0
Total médecins	5	4	1	0	1
Autres* (dont paramédicaux)	8	3			6
Télémédecine	1	0			
TOTAL	14	7			7

50% Taux d'affectation **7 professionnels de santé → 18**

* Autres = professions médicales & paramédicales + psychologues, ostéopathes, etc.



Financement départemental voté (€)

	Maison médicale	Parking & abords	TOTAL
Coût travaux HT	1 679 000	257 100	1 936 100
Coût opération TTC*			2 870 000
Coût acquisition foncière TTC**			238 000
Coût total TTC			3 108 000

* HT→TTC + provisions pour aléas

** Frais de notaire inclus



Organisation du bâtiment

- 1 pôle médical et infirmier
- 1 pôle de kinésithérapie
- 1 pôle pédicure-podologue
- Maison médicale sur un niveau en rez-de-chaussée
- **1 logement dans la maison médicale**

Professionnels & projet de santé

Composition actuelle

- 1 médecin généraliste
- 1 masseur-kinésithérapeute
- 3 infirmiers
- 1 pédicure-podologue
- 1 ostéopathe

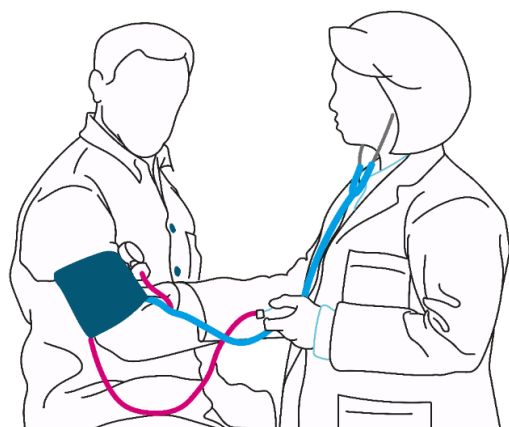
TOTAL : 7



Professionnels de santé recherchés

- 3 médecins généralistes (dont un interne)
- 2 médecins spécialistes (vacations)
- 1 sage-femme
- 2 masseurs-kinésithérapeutes
- 1 pédicure-podologue
- 1 psychologue
- 1 ostéopathe

TOTAL : 11



Projet de santé

FORMATION

- Accueil d'internes en médecine

SPÉCIALITÉS

- Liens avec l'hôpital de Rambouillet

AUBERGENVILLE

GPS&O

Bassin de santé d'Aubergenville : 15 184 habitants
(INSEE 2019)

Maison médicale communale

- Urbain - QPV
- **MO COMMUNALE**
- Aménagement intérieur d'un bâtiment communal



3 bis avenue de la Division Leclerc

Phase du projet



Maison médicale ouverte en 2019

Programmation et coût



Surface plancher
675 m²



Ratio aménagement HT
567 €/m²



Coût aménagement HT
382 966 €

Part financement CD 78
27%

Professionnels & occupation des cabinets

	Nb cabinets prévus	Nb cabinets vacants	Nb de professionnels identifiés		
			maintenus	nouveaux	TOTAL
Médecins généralistes	8 (dont 2 cabinets d'interne)	1 (dont 1 cabinet d'interne)	4	3 (dont 1 interne)	7
Médecins spécialistes	3	1	0	2	2
Total médecins	11	2	4	5	9
Autres* (dont paramédicaux)	7	0			8
Télémédecine	0	0			
TOTAL	18	2			17

89% Taux d'occupation **17 professionnels de santé → 18**

* Autres = professions médicales & paramédicales + psychologues, ostéopathes, etc.



Plan de financement final (€)

Subvention départementale	101 856 (27%)
Subvention ARS IDF	166 220 (43%)
Part communale	114 890 (30%)
TOTAL HT	382 966 (100%)



Organisation du bâtiment

- Bâtiment communal sur trois niveaux
- Maison médicale sur les 1er et 2e étage
- 1er étage : pôle médical
- 2e étage : pôle paramédical

Professionnels & projet de santé

Composition actuelle

- 7 médecins généralistes (dont 1 interne)
- 1 médecin psychiatre
- 1 médecin du travail
- 3 sage-femmes
- 2 psychomotriciens
- 1 pédicure-podologue
- 1 psychologue clinicien
- 1 ostéopathe

TOTAL : 17



Professionnels de santé recherchés

- 1 médecin généraliste ou spécialiste

TOTAL : 1



Projet de santé

FORMATION

- Accueil d'internes en médecine

SPÉCIALITÉS

- Un cabinet pour la médecine du travail

BEYNES

Communauté de Communes - Cœur d'Yvelines
Bassin de santé de Beynes : 13 207 habitants
(INSEE 2019)



Résidence le Panorama - 21 route de Frileuse

Maison médicale communale

- Rural – centre-ville
- MO COMMUNALE
- Acquisition en VEFA en RDC d'une opération immobilière

Phase du projet



Maison médicale ouverte en 2022

Programmation et coût



Surface plancher
701 m²



Ratio projet HT
2 795 €/m²



Coût projet HT
1 959 472 €

Part financement CD 78
59%

Professionnels & occupation des cabinets

	Nb cabinets prévus	Nb cabinets vacants	Nb de professionnels identifiés		
			maintenus	nouveaux	TOTAL
Médecins généralistes	5 (dont 1 cabinet d'interne)	1	0	4 (dont 1 interne)	4
Médecins spécialistes	2	1	1	0	1
Total médecins	7	2	1	4	5
Autres* (dont paramédicaux)	5	1			5
Télémédecine	0	0			
TOTAL	12	3			10

75% Taux d'occupation

10 professionnels de santé → 16

* Autres = professions médicales & paramédicales + psychologues, ostéopathes, etc.



Plan de financement prévisionnel (€)

Subvention départementale (votée)	1 100 250 (56%)
Subvention ARS IDF	250 000 (13%)
Part communale	609 222 (31%)
TOTAL HT (coût final)	1 959 472 (100%)



Organisation du bâtiment

- Programme en rez-de-chaussée d'un programme immobilier
- 1 pôle médical
- 1 pôle kiné avec salle de traumatologie
- 1 pôle dentaire
- 1 pôle paramédical

Professionnels & projet de santé

Composition actuelle

- 4 médecins généralistes (dont 1 interne)
- 1 chirurgien-dentiste
- 2 infirmiers
- 2 pédicures-podologues
- 1 diététicien

TOTAL : 10



Projet de santé

LABELLISATION

- Maison de Santé Pluri professionnelle (MSP) auprès de l'Agence Régionale de Santé (ARS)



Professionnels de santé recherchés

- 1 médecin généraliste
- 1 médecin spécialiste
- 2 masseurs-kinésithérapeutes
- 2 orthophonistes

TOTAL : 6



BONNELLES

Rambouillet Territoires
Bassin de santé de Bonnelles : 3 938 habitants
(INSEE 2019)



12 rue de la Fontaine Saint Symphorien

Maison médicale communale

- Sud rural – centre bourg
- MO COMMUNALE
- Réhabilitation – extension de la maison médicale

Phase du projet



Maison médicale ouverte en 2015 –
extension en 2021

Programmation et coût



Surface
plancher
248 m²



Ratio
travaux HT
849 €/m²



Coût
travaux HT
210 666 €

Part financement
CD 78
22%

Professionnels & occupation des cabinets

	Nb cabinets prévus	Nb cabinets vacants	Nb de professionnels identifiés		
			maintenus	nouveaux	TOTAL
Médecins généralistes	3	1 (à temps partiel)	1	2	3
Total médecins	3	1	1	2	3
Autres* (dont paramédicaux)	3	1 (à temps partiel)			7
Télé médecine	0	0			
TOTAL	6	2 (à temps partiel)			10

83% Taux d'occupation **10 professionnels de santé → 13**

* Autres = professions médicales & paramédicales + psychologues, ostéopathes, etc.



Plan de financement final (€)

Subvention départementale	45 444 (21%)
Subvention ARS IDF	99 106 (47%)
Part communale	66 116 (32%)
TOTAL HT	210 666 (100%)

* HT → TTC + provisions pour aléas

** Frais de notaire inclus



Organisation du bâtiment

- Maison médicale sur deux étages
- Pôle médical au rez-de-chaussée
- Pôle paramédical à l'étage
- **1 logement dans la maison médicale**

Professionnels & projet de santé

Composition actuelle

- 3 médecins généralistes
- 1 sage-femme
- 1 diététicien
- 2 masseurs-kinésithérapeutes
- 2 infirmiers
- 1 psychologue

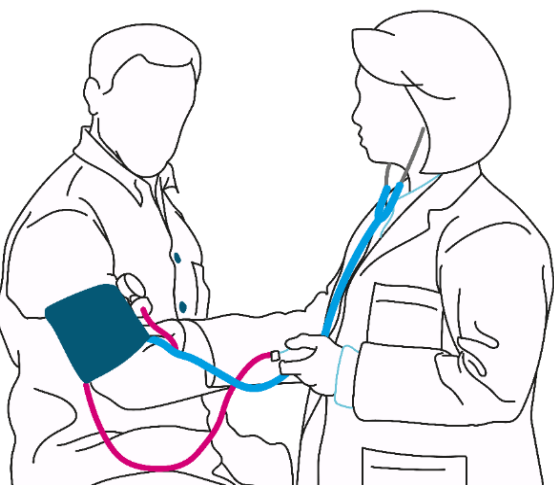
TOTAL : 10



Professionnels de santé recherchés

- 1 médecin généraliste
- 1 médecin spécialiste
- 1 masseur-kinésithérapeute

TOTAL : 3



Projet de santé

FORMATION

- Accueil d'internes en médecine

TÉLÉMÉDECINE

- Téléconsultations d'ophtalmologie (camion)

BREVAL

Communauté de communes des Portes de l'Île de France
 Bassin de santé de Bréval : 5 550 habitants
 (INSEE 2019)



7 rue Jean Mermoz

Maison médicale départementale

- Rural – centre bourg
- MO **DEPARTEMENTALE** déléguée
- Projet neuf
Acquisition/Démolition/Reconstruction
- Installation d'une maison médicale temporaire

Phase du projet



Maison médicale ouverte
en 2022

Programmation et coût



Surface plancher
590 m²



Ratio travaux HT
2 492 €/m²



Coût voté travaux maison médicale HT
1 470 000 €

Part financement CD 78
100%

Professionnels & occupation des cabinets

	Nb cabinets prévus	Nb cabinets vacants	Nb de professionnels identifiés		
			maintenus	nouveaux	TOTAL
Médecins généralistes	3 (dont 1 cabinet d'interne)	3 (dont 1 cabinet d'interne)	0	0	0
Médecins spécialistes	1	0	1	0	1
Total médecins	4	3	1	0	1
Autres* (dont paramédicaux)	7	0			13
Télé médecine	1	0			
TOTAL	12	3			14

75% Taux d'occupation **14 professionnels de santé → 18**

* Autres = professions médicales & paramédicales + psychologues, ostéopathes, etc.



Financement départemental voté (€)

	Maison médicale	Parking & abords	TOTAL
Coût travaux HT	1 470 000	0	1 470 000
Coût opération TTC*			2 190 000
Coût acquisition foncière TTC **			535 000
Frais études économiques TTC			19 680
Coût total TTC			2 744 680

* HT→TTC + provisions pour aléas

** Frais de notaire inclus



Organisation du bâtiment

- Démolition – reconstruction d’une maison médicale existante afin d’assurer la fonctionnalité et la modularité du bâtiment (maison médicale provisoire pour reloger les professionnels de santé déjà présents sur la commune)
- Maison médicale de plain pied
- **1 logement dans la maison médicale**

Professionnels & projet de santé

Composition actuelle

- 1 médecin gastro-entérologue
- 1 diététicien
- 6 infirmiers
- 1 orthophoniste
- 1 pédicure-podologue
- 1 masseur-kinésithérapeute
- 1 psychologue
- 1 ostéopathe
- 1 sophrologue

TOTAL : 14



Professionnels de santé recherchés

- 3 médecins généralistes (dont 1 interne)
- 1 médecin spécialiste

TOTAL : 4



Projet de santé

AUGMENTATION DE L’OFFRE DE SOINS

- Attirer des médecins généralistes

FORMATION

- Accueil d’internes en médecine

TÉLÉMÉDECINE

- Candidature à l’appel à projets du Département



CARRIERES-SUR-SEINE

Saint Germain Boucles de Seine
Bassin de santé de Carrières-sur-Seine :
15 396 habitants (INSEE 2019)



49 rue du Général Leclerc

Maison médicale communale

- Urbain – proche QPV
- MO COMMUNALE
- Construction bâtiment – parking souterrain

Phase du projet



Maison médicale ouverte
en 2022

Programmation et coût



Surface
plancher
710 m²



Ratio
projet HT
4 889 €/m²



Coût
projet HT
3 471 007 €

Part financement
CD 78
40%

Professionnels & occupation des cabinets

	Nb cabinets prévus	Nb cabinets vacants	Nb de professionnels identifiés		
			maintenus	nouveaux	TOTAL
Médecins généralistes	6 (dont 1 cabinet d'interne)	2	1	3	4
Médecins spécialistes	2	1	0	2	2
Total médecins	8	3	1	5	6
Autres* (dont paramédicaux)	8	0			18
Télémédecine	0	0			
TOTAL	16	3			24

82% Taux d'occupation **24 professionnels de santé → 28**

* Autres = professions médicales & paramédicales + psychologues, ostéopathes, etc.



Plan de financement final (€)

Subvention départementale	1 400 000 (40%)
Subvention ARS	250 000 (7%)
Subvention DETR	117 000 (3%)
Subvention DSIL	400 000 (12%)
Subvention Région IDF	250 000 (7%)
Part communale	1 054 007 (31%)
TOTAL HT	3 471 007 (100%)



Organisation du bâtiment

- Maison médicale sur deux niveaux
- Pôle paramédical au rez-de-chaussée
- Pôle médical et infirmier à l'étage
- Parking souterrain

Professionnels & projet de santé

Composition actuelle

- 4 médecins généralistes
- 1 médecin endocrinologue
- 1 médecin dermatologue
- 1 sage-femme
- 4 infirmiers
- 1 pédicure-podologue
- 2 masseurs-kinésithérapeutes
- 2 psychomotriciens
- 2 orthophonistes
- 3 ergothérapeutes
- 1 orthoptiste
- 1 psychologue clinicien
- 1 ostéopathe

TOTAL : 24



Professionnels de santé recherchés

- 2 médecins généralistes (dont 1 interne)
- 2 médecins spécialistes (vacations)

TOTAL : 4



Projet de santé

FORMATION

- Accueil d'internes en médecine



CHANTELOUP-LES-VIGNES

GPS&O

Bassin de santé de Chanteloup les Vignes :
10 426 habitants (INSEE 2019)



LAURÉATE DE L'APPEL À PROJETS
MAISONS MÉDICALES 2017-2020



Avenue de Poissy

Maison médicale départementale

- Urbain - QPV
- MO **DEPARTEMENTALE directe**
- Acquisition en VEFA dans le cadre d'une opération de réhabilitation du quartier

Phase du projet



Programmation et coût



Surface plancher
770 m²



Ratio travaux HT
1 063 €/m²



Coût travaux maison médicale HT
818 750 €

Part financement CD 78
100%

Professionnels & occupation des cabinets

	Nb cabinets prévus	Nb cabinets vacants	Nb de professionnels identifiés		
			maintenus	nouveaux	TOTAL
Médecins généralistes	4	1	3	0	3
Médecins spécialistes	3	2	1	0	1
Total médecins	7	3	4	0	4
Autres* (dont paramédicaux)	10	5			6
Télé médecine	1	0			
TOTAL	18	8			10

56% Taux d'affectation

10 professionnels de santé → 19

* Autres = professions médicales & paramédicales + psychologues, ostéopathes, etc.



Plan de financement prévisionnel (€)

	Maison médicale	Parking & abords	TOTAL
Coût travaux HT	818 750	0	818 750
Coût opération TTC*			1 310 000
Coût acquisition foncière TTC**			2 400 000
Coût total TTC			3 710 000

* HT → TTC + provisions pour aléas

** Frais de notaire inclus



Organisation du bâtiment

- En cours de définition
- Maison médicale en rez-de-chaussée d'une opération immobilière comprenant des logements et une boulangerie
- 1 pôle médical
- 1 pôle dentaire
- 1 pôle de kinésithérapie
- 1 pôle paramédical

Professionnels & projet de santé

Composition actuelle

- 3 médecins généralistes
- 1 chirurgien-dentiste
- 1 masseur-kinésithérapeute
- 2 infirmiers
- 1 ergothérapeute
- 1 psychomotricien
- 1 psychologue

TOTAL : 10



Professionnels de santé recherchés

- 1 médecin généraliste
- 2 médecins spécialistes
- 1 sage-femme
- 2 masseurs-kinésithérapeutes
- 1 infirmier
- 1 orthophoniste
- 1 ostéopathe

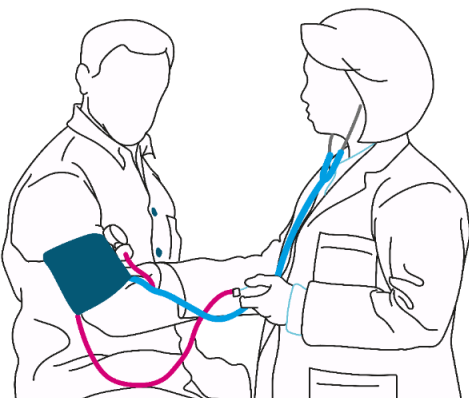
TOTAL : 9



Projet de santé

MAINTIEN & AUGMENTATION DE L'OFFRE DE SOINS

- Maintien des professionnels de santé et installation de nouveaux médecins



CONDE-SUR-VESGRE

Communauté de Communes
du Pays Houdanais
Bassin de santé de Saint-Léger-en-Yvelines :
3 800 habitants (INSEE 2019)



39 allée des Prunelles

Maison médicale départementale

- Rural – centre-bourg
- **Acquisition en 2019** d'une maison médicale existante

Phase du projet



Maison médicale ouverte en 2016

Programmation et coût



**Surface
plancher**
420 m²



**Ratio
acquisition HT**
2 647 €/m²



**Coût
acquisition HT**
1 112 000 €

**Part financement
CD 78**
100%

Professionnels & occupation des cabinets

	Nb cabinets prévus	Nb cabinets vacants	Nb de professionnels identifiés		
			maintenus	nouveaux	TOTAL
Médecins généralistes	2	2	0	0	0
Total médecins	2	2	0	0	0
Autres* (dont paramédicaux)	4	0			10
Télé médecine	0	0			
TOTAL	6	2			10

67% Taux d'occupation **10 professionnels de santé → 12**

* Autres = professions médicales & paramédicales + psychologues, ostéopathes, etc.



Financement départemental

Coût d'acquisition foncière et immobilière TTC	1 112 000
Frais de notaire	12 217
TOTAL TTC	1 124 217



Organisation du bâtiment

- Maison médicale sur deux niveaux
- Pôle paramédical au rez-de-chaussée
- Pôle paramédical et médical au 1er étage
- Construction en bois

Professionnels & projet de santé

Composition actuelle

- 1 sage-femme
- 2 infirmiers
- 1 orthophoniste
- 1 pédicure-podologue
- 1 diététicien
- 1 psychomotricien
- 1 psychologue
- 2 ostéopathes

TOTAL : 10



Professionnels de santé recherchés

- 2 médecins généralistes

TOTAL : 2



Projet de santé

AUGMENTATION DE L'OFFRE DE SOINS

- Installation de nouveaux médecins généralistes

TÉLÉMÉDECINE

- Téléconsultations d'ophtalmologie (camion)

CONFLANS-SAINTE-HONORINE

GPS&O

Bassin de santé de Conflans-Sainte-Honorine :
35 536 habitants (INSEE 2019)



Place du Général Leclerc

Maison médicale communale

- Urbain – centre-ville
- MO COMMUNALE
- Acquisition en VEFA

Phase du projet



2022



recours contentieux
sur le permis de
construire déposé
porté devant le
Conseil d'Etat

2026

Programmation et coût



Surface
plancher
370 m²



Ratio
projet HT
3 524 €/m²



Coût
projet HT
1 304 053 €

Part financement
CD 78
70%

Professionnels & occupation des cabinets

	Nb cabinets prévus	Nb cabinets vacants	Nb de professionnels identifiés		
			maintenus	nouveaux	TOTAL
Médecins généralistes	5 (dont 1 cabinet d'interne)	5	0	0	0
Médecins spécialistes	1	1	0	0	0
Total médecins	6	6	0	0	0
Autres* (dont paramédicaux)	4	4			0
Télémédecine	0	0			
TOTAL	10	10			0

0% Taux d'affectation **0 professionnels de santé → 11**

* Autres = professions médicales & paramédicales + psychologues, ostéopathes, etc.



Plan de financement prévisionnel (€)

Subvention départementale (votée)	881 653 (70%)
Part communale	377 851 (30%)
TOTAL HT (coût éligible)	1 259 504 (100%)



Organisation du bâtiment

- Pôle médical comprenant le Centre de Santé Municipal et la Maison Médicale
- Établissement pensé pour que les espaces soient distincts tout en étant complémentaires et puissent être fusionnés au besoin

Professionnels & projet de santé

Composition au moment du dépôt de la candidature

- 4 médecins généralistes (3 maîtres de stage)
- 1 médecin endocrinologue
- 1 pédicure-podologue
- 2 infirmiers
- 1 masseur-kinésithérapeute

TOTAL : 9



Professionnels de santé recherchés

- 5 médecins généralistes (dont 1 interne)
- 1 médecin spécialiste
- 5 professions paramédicales à définir

TOTAL : 11



Projet de santé

AUGMENTATION DE L'OFFRE DE SOINS

- Installation de nouveaux médecins généralistes et spécialistes

FORMATION

- Accueil d'internes en médecine



DAMPIERRE-EN-YVELINES

Communauté de Communes
de la Haute Vallée de Chevreuse
Bassin de santé de Saint-Rémy-Lès-Chevreuse :
18 849 habitants (INSEE 2019)



Rue de la Grande Vigne

Maison médicale communale

- Rural – centre-bourg
- MO COMMUNALE
- Construction

Phase du projet



Maison médicale ouverte en 2022

Programmation et coût



Surface
plancher
231 m²



Ratio
projet HT
4 054 €/m²



Coût
projet HT
936 522 €

Part financement
CD 78
20%

Professionnels & occupation des cabinets

	Nb cabinets prévus	Nb cabinets vacants	Nb de professionnels identifiés		
			maintenus	nouveaux	TOTAL
Médecins généralistes	3	0	1	2	3
Médecins spécialistes	1	0	0	1	1
Total médecins	4	0	1	3	4
Autres* (dont paramédicaux)	2	0			5
Télémédecine	0	0			
TOTAL	6	0			9

100% Taux d'occupation

9 professionnels de santé → 11

* Autres = professions médicales & paramédicales + psychologues, ostéopathes, etc.



Plan de financement final (€)

Subvention départementale	142 080 (15%)
Subvention ARS	240 000 (26%)
Subvention DETR	110 730 (12%)
Part communale	443 712 (47%)
TOTAL HT	936 522 (100%)



Organisation du bâtiment

- Organisation du bâtiment sur 2 étages
- Pôle paramédical et médecin spécialiste au RDC
- Pôle médical des médecins généralistes et internes au 1er étage

Professionnels & projet de santé

Composition actuelle

- 3 médecins généralistes
- 1 médecin psychiatre
- 2 orthophonistes
- 1 diététicien
- 1 ergothérapeute
- 1 psychologue

TOTAL : 9



Professionnels de santé recherchés

- 1 interne en médecine générale
- 1 assistant médical

TOTAL : 2



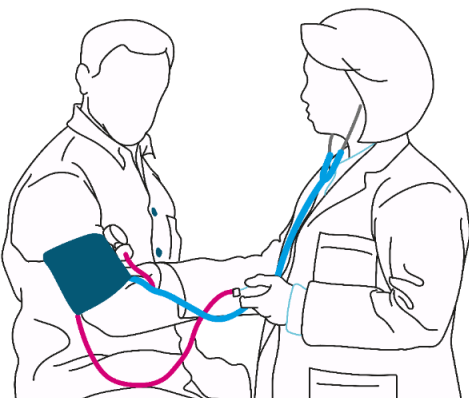
Projet de santé

LABELLISATION

- Maison de Santé Pluri professionnelle (MSP) auprès de l'Agence Régionale de Santé (ARS)

FORMATION

- Accueil de 2 internes en médecine
- Présence d'un médecin généraliste (MG) Assistant Universitaire en Médecine générale et d'un MG Maître de Stage des Universités



ÉPÔNE

GPS&O

Bassin de santé de Mézières-sur-Seine : 11 749 habitants (INSEE 2019)

Maison médicale communale

- Urbain – centre-ville
- MO COMMUNALE
- Construction d'une maison médicale au sein d'un projet immobilier



Place de la Libération

Phase du projet

2^e trimestre 2023



Rachat par la Commune des études du promoteur privé

2025

Programmation et coût



Surface plancher
425 m²



Ratio projet HT
4 348 €/m²



Coût projet HT
1 848 000 €

Part financement CD 78
59%

Professionnels & occupation des cabinets

	Nb cabinets prévus	Nb cabinets vacants	Nb de professionnels identifiés		
			maintenus	nouveaux	TOTAL
Médecins généralistes	4	2	1	1	2
Médecins spécialistes	1	1	0	0	0
Total médecins	5	3	1	1	2
Autres* (dont paramédicaux)	3	2			2
Télémédecine	0	0			
TOTAL	8	5			4

38% Taux d'affectation **4 professionnels de santé → 9**

* Autres = professions médicales & paramédicales + psychologues, ostéopathes, etc.



Plan de financement prévisionnel (€)

Subvention départementale (votée)	1 093 600 (59%)
Subvention ARS IDF	200 000 (11%)
Part communale	554 400 (30%)
TOTAL HT (coût éligible)	1 848 000 (100%)



Organisation du bâtiment

- Construction d'une maison médicale au sein d'une opération comprenant une pharmacie et 4 logements
- Maison médicale sur deux niveaux
- Pôle médical à l'étage

Professionnels & projet de santé

Composition actuelle

- 2 médecins généralistes
- 1 infirmier
- 1 pédicure-podologue

TOTAL : 4



Professionnels de santé recherchés

- 2 médecins généralistes
- 2 médecins spécialistes
- 1 sage-femme

TOTAL : 5



Projet de santé

MAINTIEN & AUGMENTATION DE L'OFFRE DE SOINS

- Maintien des professionnels de santé et installation de nouveaux médecins



GUERVILLE

GPS&O

Bassin de santé de Guerville : 2 912 habitants
(INSEE 2019)



13 Rue de la Libération

Maison médicale communale

- Rural – centre bourg
- MO COMMUNALE
- Acquisition par la commune de 3 cabinets (99m²)

Phase du projet



Maison médicale ouverte en 2020

Programmation et coût



Surface
plancher
397 m²



Ratio
acquisition HT
2 883 €/m²



Coût
acquisition HT
285 480 €

Part financement
CD 78
38%

Professionnels & occupation des cabinets

	Nb cabinets prévus	Nb cabinets vacants	Nb de professionnels identifiés		
			maintenus	nouveaux	TOTAL
Médecins généralistes	2	0	1	1	2
Médecins spécialistes	2	0	0	1	1
Total médecins	4	0	1	2	3
Autres* (dont paramédicaux)	5	0			8
Télémédecine	0	0			
TOTAL	9	0			11

100% Taux d'occupation

11 professionnels de santé

* Autres = professions médicales & paramédicales + psychologues, ostéopathes, etc.



Plan de financement final (€)

Subvention départementale	107 085 (38%)
Subvention DSIL	90 754 (32%)
Part communale	87 641 (30%)
TOTAL HT	285 480 (100%)



Organisation du bâtiment

- Maison médicale avec des cabinets individuels donnant sur l'extérieur (pas d'accueil commun)
- Commune propriétaire de 3 cabinets pour un médecin, 1 sage-femme et 1 orthophoniste
- Rachat dans un second temps par la commune d'une cellule de 2 cabinets accueillant un dentiste et un médecin généraliste

Professionnels & projet de santé

Composition actuelle

- 2 médecins généralistes
- 1 chirurgien-dentiste
- 1 sage-femme
- 1 orthophoniste
- 2 infirmiers
- 1 pédicure-podologue
- 2 masseurs-kinésithérapeutes
- 1 ostéopathe

TOTAL : 11



Projet de santé

HANDICAP

- Sage femme spécialisée dans le suivi des grossesses des personnes en situation de handicap

TÉLÉMÉDECINE

- Téléconsultations d'ophtalmologie (camion)

HOUILLES

Saint Germain Boucles de Seine
Bassin de santé de Houilles : 32 801 habitants
(INSEE 2019)



LAURÉATE DE L'APPEL À PROJETS
MAISONS MÉDICALES 2017-2020



3,5,7 avenue du Maréchal Foch

Maison médicale communale

- Urbain – centre-ville
- MO COMMUNALE
- Acquisition en VEFA

Phase du projet



Programmation et coût



**Surface
plancher**
600 m²



**Ratio
projet HT**
4 500 €/m²



**Coût
projet HT**
2 700 000 €

**Part financement
CD 78**
70%

Professionnels & occupation des cabinets

	Nb cabinets prévus	Nb cabinets vacants	Nb de professionnels identifiés		
			maintenus	nouveaux	TOTAL
Médecins généralistes	6 (dont 1 cabinet d'interne)	1	4	1	5
Médecins spécialistes	3	2	0	1	1
Total médecins	9	3	4	3	6
Autres* (dont paramédicaux)	4	2			4
Télé médecine	2	0			
TOTAL	15	5			10

66% Taux d'affectation **10 professionnels de santé → 15**

* Autres = professions médicales & paramédicales + psychologues, ostéopathes, etc.



Plan de financement prévisionnel (€)

Subvention départementale (prévisionnelle)	1 400 000 (70%)
Part communale	600 000 (30%)
TOTAL HT (coût éligible)	2 000 000 (100%)



Organisation du bâtiment

- Proximité du projet avec la gare
- Projet au sein d'une opération immobilière de 42 logements
- Maison médicale en rez-de-chaussée, indépendante du reste de l'opération immobilière

Professionnels & projet de santé

Composition actuelle

- 5 médecins généralistes
- 1 médecin spécialiste
- 3 infirmiers
- 1 masseur-kinésithérapeute

TOTAL : 10



Professionnels de santé recherchés

- 1 médecin généraliste
- 2 médecins spécialistes (dont 1 ophtalmologue)
- 2 professions paramédicales

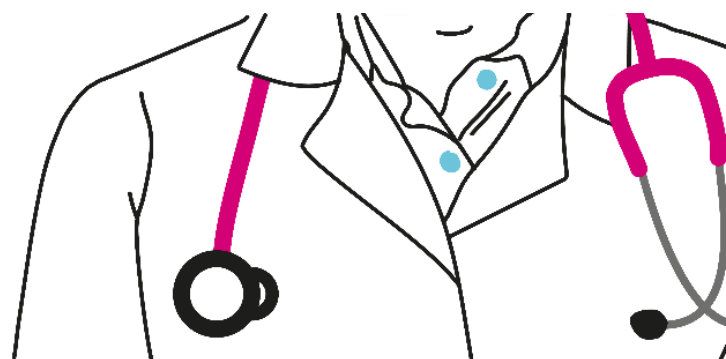
TOTAL : 5



Projet de santé

FORMATION

- Accueil d'internes en médecine



MANTES-LA-JOLIE

GPS&O

Bassin de santé de Mantes-la-Jolie : 47 682 habitants
(INSEE 2019)



74 rue de la Porte aux Saints

Maison médicale communale

- Urbain – centre-ville
- MO COMMUNALE
- Acquisition en VEFA

Phase du projet



Maison médicale ouverte en 2021

Programmation et coût



Surface
plancher
422 m²



Ratio
projet HT
3 193 €/m²



Coût
projet HT
1 347 490 €

Part financement
CD 78
70%

Professionnels & occupation des cabinets

	Nb cabinets prévus	Nb cabinets vacants	Nb de professionnels identifiés		
			maintenus	nouveaux	TOTAL
Médecins généralistes	4 (dont 1 cabinet d'interne)	3	0	1	1
Médecins spécialistes	2	0	3	0	3
Total médecins	5	3	3	1	4
Autres* (dont paramédicaux)	5	0			5
Télémédecine	1	0			
TOTAL	12	3			9

75% Taux d'occupation **9 professionnels de santé → 12**

* Autres = professions médicales & paramédicales + psychologues, ostéopathes, etc.



Plan de financement final (€)

Subvention départementale	943 243 (70%)
Part communale	404 247 (30%)
TOTAL HT	1 347 490 (100%)



Organisation du bâtiment

- Maison médicale en RDC d'une opération immobilière de 37 logements
- 1 pôle médical, 1 pôle dentaire, 1 pôle paramédical

Professionnels & projet de santé

Composition actuelle

- 1 médecin généraliste
- 1 médecin gastro-entérologue
- 1 médecin stomatologue
- 1 médecin ophtalmologue
- 1 sage-femme
- 1 pédicure-podologue
- 1 diététicien
- 2 infirmiers

TOTAL : 9



Professionnels de santé recherchés

- 3 médecins généralistes (dont 1 interne)

TOTAL : 3



Projet de santé

PÉDIATRIE

- Consultations de la Protection Maternelle et Infantile (PMI)

SPECIALITÉS

- Consultations avancées avec l'hôpital de Mantes-la-Jolie – troubles de la nutrition



MAULE

Communauté de Communes Gally Mauldre
Bassin de santé de Maule : 12 957 habitants
(INSEE 2019)



1 Place Henri Dunant

Maison médicale départementale

- Rural – centre bourg
- MO **DEPARTEMENTALE** déléguée
- Projet neuf Acquisition/Construction

Phase du projet



Maison médicale ouverte en 2022

Programmation et coût



**Surface
plancher**
813 m²



**Ratio
travaux HT**
1 979 €/m²



**Coût voté travaux
maison médicale HT**
1 609 000 €

**Part financement
CD 78**
100%

Professionnels & occupation des cabinets

	Nb cabinets prévus	Nb cabinets vacants	Nb de professionnels identifiés		
			maintenus	nouveaux	TOTAL
Médecins généralistes	6 (dont 1 cabinet d'interne)	1	1	3	4
Médecins spécialistes	4	0	0	3	3
Total médecins	10	1	1	6	7
Autres* (dont paramédicaux)	4	0			7
Télé médecine	1	0			
TOTAL	15	1			14

93% Taux d'occupation **14 professionnels de santé → 15**

* Autres = professions médicales & paramédicales + psychologues, ostéopathes, etc.

Détail programmation



Financement départemental voté (€)

	Maison médicale	Laboratoire	Parking & abords	TOTAL
Coût travaux HT	1 609 000	320 000	135 000	2 064 000
Coût opération TTC*				3 100 000
Coût acquisition foncière TTC **				455 500
Coût travaux TAD TTC				840 000
Coût total PROJET TTC				4 395 000

HT → TTC + provisions pour aléas

** Frais de notaire inclus

La commune de Maule a ajouté entre 400 000 et 500 000 € TTC au projet



Organisation du bâtiment

- Trois fonctions indépendantes : maison médicale, laboratoire de biologie médicale et pôle de proximité du TAD Terre d'Yvelines
- Maison médicale : pôle médical/paramédical au RDC et pôle dentaire au 1er étage
- Laboratoire au RDC
- Antenne du TAD : 1er étage du bâtiment
- **1 logement dans la maison médicale**



Professionnels & projet de santé

Composition actuelle

- 4 médecins généralistes
- 3 chirurgiens-dentistes
- 4 infirmiers
- 1 orthophoniste
- 1 pédicure-podologue
- 1 ostéopathe

TOTAL : 14

Professionnels de santé recherchés

- 1 médecin généraliste ou spécialiste

TOTAL : 1



Projet de santé

SPECIALITÉS

- Vacations de spécialistes des hôpitaux de Poissy, Mantes-la-Jolie, Montesson et de Meulan/Les Mureaux
- Médecin généraliste avec DU gynécologie

TÉLÉMÉDECINE

- Candidature à l'appel à projets du Département



PLAISIR

Saint Quentin en Yvelines
Bassin de santé de Plaisir: 31 808 habitants
(INSEE 2019)

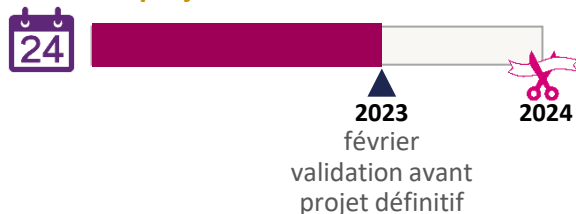


Angle rue François Mansart/rue de la Boissière

Maison médicale départementale

- Urbain – proche QPV
- MO **DEPARTEMENTALE** déléguée
- Projet neuf Acquisition/Construction

Phase du projet



Programmation et coût



Surface plancher
927 m²



Ratio travaux HT
2 158 €/m²



Coût voté travaux maison médicale HT
2 000 400 €

Part financement CD 78
100%

Professionnels & occupation des cabinets

	Nb cabinets prévus	Nb cabinets vacants	Nb de professionnels identifiés		
			maintenus	nouveaux	TOTAL
Médecins généralistes	9 (dont 2 cabinets d'interne)	7	0	2	2
Médecins spécialistes	2	1	1	0	1
Total médecins	11	8	1	2	3
Autres* (dont paramédicaux)	7	3			6
Télémédecine	1	0			
TOTAL	19	11			9

47% Taux d'affectation **9 professionnels de santé → 20**

* Autres = professions médicales & paramédicales + psychologues, ostéopathes, etc.

Détail programmation



Financement départemental voté (€)

	Maison médicale	Parking & abords	TOTAL
Coût travaux HT	2 000 400	283 200	2 283 600
Coût opération TTC*			3 490 000
Coût acquisition foncière TTC**			371 075
Coût total TTC			3 861 075

* HT → TTC + provisions pour aléas

** Frais de notaire inclus



Organisation du bâtiment

- 2 pôles médicaux
- 1 pôle de kinésithérapie
- 1 pôle pédicure-podologue
- Maison médicale sur deux niveaux
- **1 logement dans la maison médicale**
- Maison médicale provisoire installée dans les locaux de l'hôpital pour attirer de nouveaux professionnels de santé

Professionnels & projet de santé

Composition actuelle

- 2 médecins généralistes
- 1 médecin gériatre
- 1 masseur-kinésithérapeute
- 1 infirmier
- 1 orthophoniste
- 1 psychologue clinicien
- 1 orthopédaque
- 1 ostéopathe

TOTAL : 9



Professionnels de santé recherchés

- 7 médecins généralistes (dont 2 internes)
- 2 médecins spécialistes
- 3 masseurs-kinésithérapeutes

TOTAL : 11



Projet de santé

FORMATION

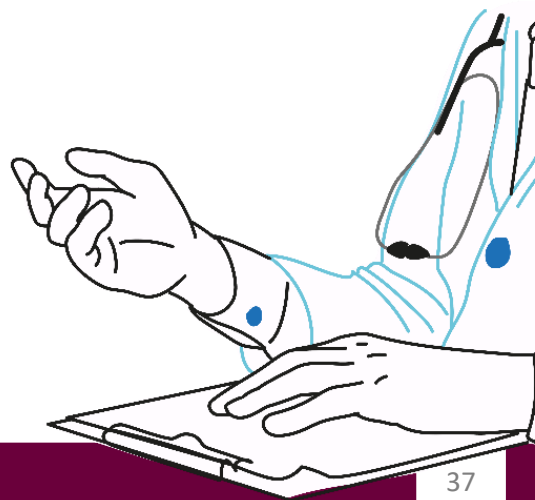
- Accueil d'internes en médecine

SPECIALITÉS

- Liens avec l'hôpital de Plaisir

TÉLÉMÉDECINE

- Téléconsultations d'ophtalmologie (camion)
- Candidature à l'appel à projets du Département



POISSY

GPS&O

Bassin de santé de Poissy: 37 683 habitants
(INSEE 2019)



23 avenue du Maréchal Lyautey

Maison médicale départementale

- Urbain - QPV
- MO **DEPARTEMENTALE** déléguée
- Projet neuf Acquisition/Construction

Phase du projet



Programmation et coût



Surface plancher
655 m²



Ratio travaux HT
2 039 €/m²



Coût voté travaux maison médicale HT
1 335 755 €

Part financement CD 78
100 %

Professionnels & occupation des cabinets

	Nb cabinets prévus	Nb cabinets vacants	Nb de professionnels identifiés		
			maintenus	nouveaux	TOTAL
Médecins généralistes	5 (dont un cabinet d'interne)	5	0	0	0
Médecins spécialistes	1	1	0	0	0
Total médecins	6	6	0	0	0
Autres* (dont paramédicaux)	5	5			0
Télémédecine	1	0			
TOTAL	12	11			0

8% Taux d'affectation **0 professionnels de santé → 13**

* Autres = professions médicales & paramédicales + psychologues, ostéopathes, etc.



Financement départemental voté (€)

	Maison médicale	Parking & abords	TOTAL
Coût travaux HT	1 335 755	232 500	1 568 255
Coût opération TTC*			2 535 000
Coût acquisition foncière TTC**			366 000
Frais études économiques TTC			28 740
Coût total TTC			2 929 740

* HT→TTC + provisions pour aléas

** Frais de notaire inclus



Organisation du bâtiment

- Projet s'inscrivant dans la rénovation urbaine du quartier de Beauregard
- Maison médicale sur trois niveaux

Professionnels & projet de santé

Composition actuelle



Professionnels de santé recherchés

- 4 médecins généralistes
- 2 médecins spécialistes
- 1 masseur-kinésithérapeute
- 4 infirmiers
- 1 diététicien
- 1 psychologue

TOTAL : 13



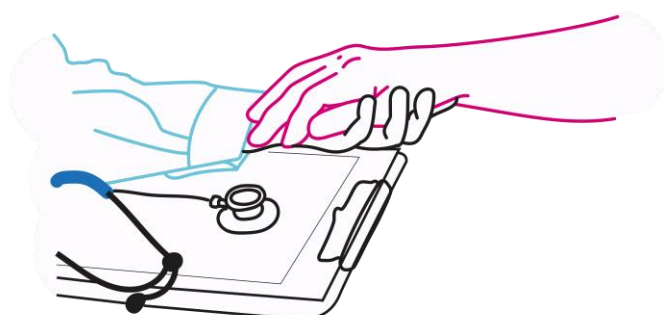
Projet de santé

AUGMENTATION DE L'OFFRE DE SOINS

- Installation de nouveaux médecins et professionnels de santé

FORMATION

- Accueil d'internes en médecine



SAINT-ARNOULT-EN-YVELINES

Rambouillet Territoires

Bassin de santé de Saint-Arnoult-en-Yvelines : 9 226 habitants (INSEE 2019)



LAURÉATE DE L'APPEL À PROJETS
MAISONS MÉDICALES 2017-2020

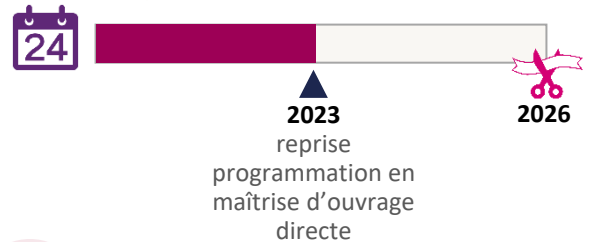


Place Jean Moulin

Maison médicale départementale

- Rural – centre bourg
- MO **DEPARTEMENTALE** directe
- Projet neuf Acquisition/Construction

Phase du projet



Programmation et coût



Surface plancher



Ratio travaux HT



Coût travaux maison médicale HT

Part financement CD 78
100%

Professionnels & occupation des cabinets

	Nb cabinets prévus	Nb cabinets vacants	Nb de professionnels identifiés		
			maintenus	nouveaux	TOTAL
Médecins généralistes			3	0	3
Médecins spécialistes			0	0	0
Total médecins					
Autres* (dont paramédicaux)					6
Télémédecine					
TOTAL					9

000% Taux d'affectation

9 professionnels de santé → ?

* Autres = professions médicales & paramédicales + psychologues, ostéopathes, etc.



Financement départemental voté (€)

	Maison médicale	Laboratoire	Parking & abords	TOTAL
Coût travaux HT				
Coût opération TTC*				
Coût acquisition foncière TTC**				
Frais études économiques TTC				
Coût opération TAD TTC				
Coût total TTC				

* HT → TTC + provisions pour aléas

** Frais de notaire inclus

Projet en cours de redéfinition



Organisation du bâtiment

- En cours de définition

Professionnels & projet de santé

Composition actuelle

- 3 médecins généralistes
- 1 sage-femme
- 3 infirmiers
- 1 pédicure-podologue
- 1 infirmière relaxologue

TOTAL : 9

Professionnels de santé recherchés

- En cours de définition

TOTAL :



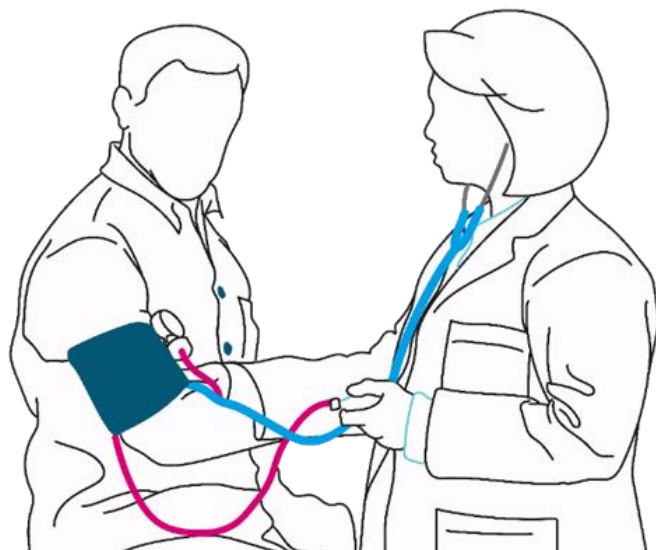
Projet de santé

MAINTIEN & AUGMENTATION DE L'OFFRE DE SOINS

- Maintien des professionnels de santé et installation de nouveaux médecins

FORMATION

- Accueil d'internes en médecine



TRIEL-SUR-SEINE

GPS&O

Bassin de santé de Triel-sur-Seine : 12 050 habitants
(INSEE 2019)



171 rue Paul Doumer

Maison médicale communale

- Urbain – centre-ville
- MO COMMUNALE
- Réhabilitation, aménagement et extension bâtiment communal

Phase du projet



Maison médicale ouverte en 2020

Programmation et coût



**Surface
plancher**
721 m²



**Ratio
travaux HT**
2 420 €/m²



**Coût
travaux HT**
1 744 647 €

**Part financement
CD 78**
35%

Professionnels & occupation des cabinets

	Nb cabinets prévus	Nb cabinets vacants	Nb de professionnels identifiés		
			maintenus	nouveaux	TOTAL
Médecins généralistes	6 (dont 1 cabinet d'interne)	2	1	3	4
Médecins spécialistes	0	0	0	0	0
Total médecins	6	2	1	3	4
Autres* (dont paramédicaux)	8	0			13
Télé médecine	0	0			
TOTAL	14	2			17

86% Taux d'occupation **17 professionnels de santé → 19**

* Autres = professions médicales & paramédicales + psychologues, ostéopathes, etc.



Plan de financement final (€)

Subvention départementale	615 974 (35%)
Subvention ARS IDF	200 000 (11%)
Région IDF	200 000 (11%)
DETR 2018	117 000 (7%)
Part communale	611 673 (36%)
TOTAL HT	1 744 647 (100%)



Organisation du bâtiment

- Maison médicale sur trois niveaux
- Pôle paramédical au RDC et 1er étage
- Pôle médical au 2e étage

Professionnels & projet de santé

Composition actuelle

- 4 médecins généralistes (dont 1 interne)
- 4 infirmiers
- 2 orthophonistes
- 1 diététicien nutritionniste
- 1 psychomotricien
- 3 masseurs-kinésithérapeutes
- 1 pédicure-podologue
- 1 psychologue

TOTAL : 17



Professionnels de santé recherchés

- 2 médecins généralistes

TOTAL : 2



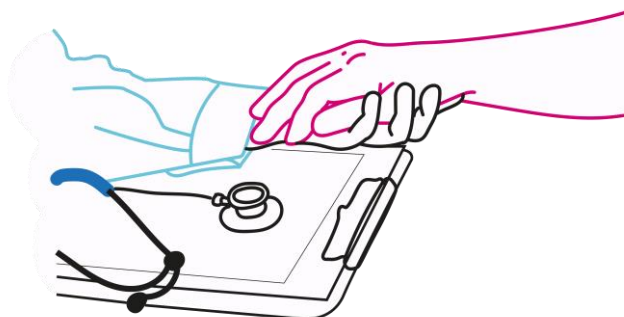
Projet de santé

LABELLISATION

- Maison de Santé Pluriprofessionnelle (MSP) par l'Agence Régionale de Santé (ARS)

FORMATION

- Accueil d'internes en médecine



VAUX-SUR-SEINE

GPS&O

Bassin de santé de Vaux-sur-Seine : 5 884 habitants
(INSEE 2019)

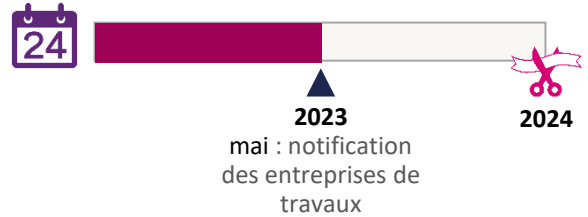


121 rue du Général de Gaulle

Maison médicale départementale

- Urbain – centre ville
- MO **DEPARTEMENTALE** déléguée
- Projet neuf Acquisition/Construction

Phase du projet



Programmation et coût



Surface plancher
859 m²



Ratio travaux HT
2 445 €/m²



Coût voté travaux maison médicale HT
2 100 000 €

Part financement CD 78
100%

Professionnels & occupation des cabinets

	Nb cabinets prévus	Nb cabinets vacants	Nb de professionnels identifiés		
			maintenus	nouveaux	TOTAL
Médecins généralistes	5 (dont 1 cabinet d'interne)	3	2	0	2
Médecins spécialistes	3	3	0	0	0
Total médecins	8	6	2	0	2
Autres* (dont paramédicaux)	10	5			10
Télé médecine	1	0			
TOTAL	19	11			12

42% Taux d'affectation

12 professionnels de santé → 20

* Autres = professions médicales & paramédicales + psychologues, ostéopathes, etc.



Financement départemental voté (€)

	Maison médicale	Parking & abords	TOTAL
Coût travaux HT	2 100 000	0	2 100 000
Coût opération TTC*			3 150 000
Coût acquisition foncière TTC**			3 001
Frais études économiques TTC			37 896
Coût total TTC			3 190 897

* HT → TTC + provisions pour aléas

** Frais de notaire inclus



Organisation du bâtiment

- Maison médicale sur trois niveaux
- Pôle paramédical au rez-de-chaussée
- Pôle médical au 1^e étage
- Pôle infirmier et spécialistes au 2^e étage
- Parking sous la maison médicale
- **1 logement au rez-de-jardin de la maison médicale**

Professionnels & projet de santé

Composition actuelle

- 2 médecins généralistes
- 1 sage-femme
- 3 infirmiers
- 1 psychomotricien
- 1 ergothérapeute
- 1 orthophoniste
- 2 ostéopathes
- 1 hypno-praticien

TOTAL : 12



Professionnels de santé recherchés

- 3 médecins généralistes (dont 1 interne)
- 2 chirurgiens-dentistes
- 1 médecin spécialiste
- 2 masseurs-kinésithérapeutes

TOTAL : 8



Projet de santé

FORMATION

- Accueil d'internes en médecine

SPECIALITÉS

- Liens avec clinique de cardiologie d'Evécquemont et hôpital de Meulan



VILLENES-SUR-SEINE

GPS&O

Bassin de santé de Villennes-sur-Seine : 6 899 habitants (INSEE 2019)



Rue du pré aux moutons

Maison médicale communale

- Urbain – centre-ville
- MO COMMUNALE
- Construction

Phase du projet



Maison médicale ouverte en 2023

Programmation et coût



Surface plancher
920 m²



Ratio travaux HT
2 774 €/m²



Coût travaux HT
2 552 409 €

Part financement CD 78
30%

Professionnels & occupation des cabinets

	Nb cabinets prévus	Nb cabinets vacants	Nb de professionnels identifiés		
			maintenus	nouveaux	TOTAL
Médecins généralistes	6 (dont 1 cabinet d'interne)	1	2	3	5
Médecins spécialistes	7	6	0	1	1
Total médecins	13	7	2	4	6
Autres* (dont paramédicaux)	11	1			10
Télémédecine	0	0			
TOTAL	24	8			16

67% Taux d'occupation

16 professionnels de santé → 24

* Autres = professions médicales & paramédicales + psychologues, ostéopathes, etc.



Plan de financement prévisionnel (€)

Subvention départementale (votée)	765 722 (38%)
Subvention Région IDF	525 000 (21%)
Part communale	709 278 (41%)
TOTAL HT (coût éligible)	2 000 000 (100%)



Organisation du bâtiment

- Maison médicale intégrée à un pôle de santé comprenant deux audioprothésistes et une pharmacie (hors financement du CD 78)
- 1 logement pour l'accueil d'internes et médecins remplaçants
- Objectifs de construction durable

Professionnels & projet de santé

Composition actuelle

- 5 médecins généralistes
- 1 médecin cardiologue
- 4 infirmiers
- 1 pédicure-podologue
- 3 orthophonistes
- 2 ostéopathes

TOTAL : 16



Projet de santé

FORMATION

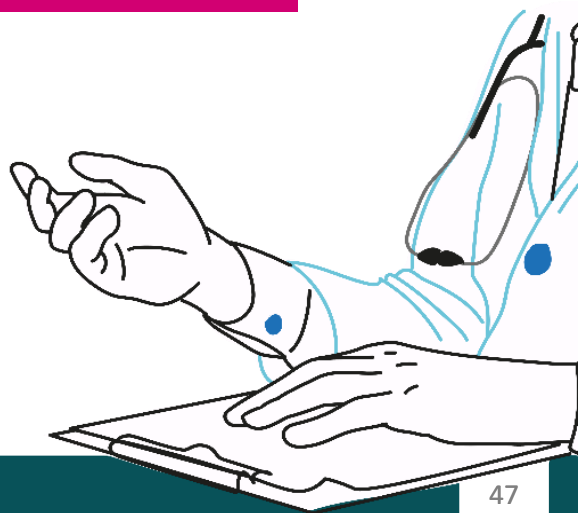
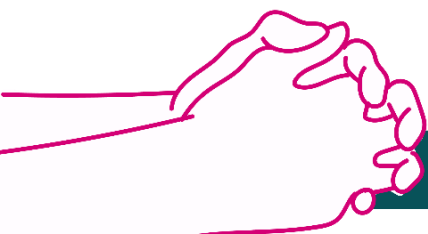
- Accueil d'internes en médecine



Professionnels de santé recherchés

- 1 médecin généraliste ou un interne
- 1 médecin pédiatre
- 1 médecin nutritionniste
- 1 médecin dermatologue
- 1 médecin gynécologue
- 2 chirurgiens-dentistes
- 1 sage-femme

TOTAL : 8



VIROFLAY

Versailles Grand Parc
Bassin de santé de Viroflay : 16 752 habitants
(INSEE 2019)



41 avenue du Général Leclerc

Maison médicale communale

- Urbain – centre-ville
- MO COMMUNALE
- Rachat d'un cabinet médical existant

Phase du projet



Maison médicale ouverte en 2020

Programmation et coût



**Surface
plancher**
165 m²



**Ratio
acquisition HT**
5 152 €/m²



**Coût
acquisition HT**
850 000 €

**Part financement
CD 78**
41%

Professionnels & occupation des cabinets

	Nb cabinets prévus	Nb cabinets vacants	Nb de professionnels identifiés		
			maintenus	nouveaux	TOTAL
Médecins généralistes	3	0	3	0	3
Médecins spécialistes	1	0	0	1	1
Total médecins	4	0	3	1	4
Autres* (dont paramédicaux)	2	0			4
Télémédecine	0	0			
TOTAL	6	0			8

100% Taux d'occupation **8 professionnels de santé**

* Autres = professions médicales & paramédicales + psychologues, ostéopathes, etc.



Plan de financement final (€)

Subvention départementale	345 000 (41%)
Subvention ARS IDF	250 000 (29%)
Part communale	255 000 (30%)
TOTAL HT	850 000 (100%)



Organisation du bâtiment

- Cabinet médical en RDC d'un immeuble en centre ville
- Présence d'un secrétariat

Professionnels & projet de santé

Composition actuelle

- 3 médecins généralistes (dont 1 à remplacer prochainement pour départ en retraite)
- 1 médecin psychiatre
- 1 sage-femme
- 1 infirmier
- 1 orthophoniste
- 1 chiropracteur

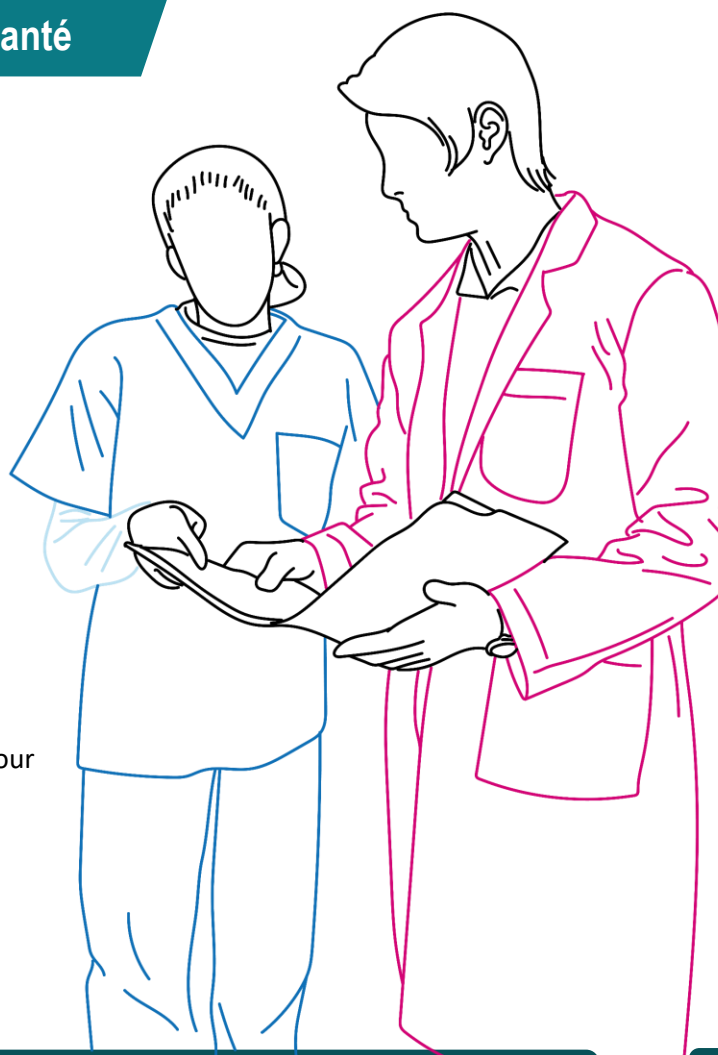
TOTAL : 8



Projet de santé

MAINTIEN DE L'OFFRE DE SOINS

- Maintien des professionnels de santé et remplacement des départs notamment pour les médecins



Le Comité de suivi « Maisons médicales »

- Il analyse et émet un avis sur l'opportunité et la faisabilité médicale, immobilière et financière des projets.
- Un avis favorable du Comité de suivi est nécessaire pour présenter les projets à l'Assemblée départementale
- Il s'est réuni douze fois depuis juillet 2018

COMPOSITION

→ 5 élus du Département
(voix délibérative)

- Marie-Hélène AUBERT
- Catherine ARENOU
- Olivier LEBRUN
- Laurent RICHARD (Président du Comité)
- Pauline WINOCOUR-LEFEVRE

→ 1 représentant par partenaire
(voix consultative)



L'équipe « Projet Maisons médicales » du Département

- Elle mobilise les directions suivantes : Direction Contrats, Etudes & Prospective, Direction des Bâtiments, Direction du Patrimoine Immobilier, Direction de la Santé, Direction Ville & Habitat, Direction des Finances et de l'Évaluation, Direction des Affaires Juridiques et des Assemblées et Direction de la Communication

CONTACT :

Département des Yvelines



Floriane BESSON

Cheffe de projets Maisons médicales

Mail : fbesson@yvelines.fr



Yvelines
Le Département